

สรุปผลโครงการอบรมวิชาการเรื่องเทคนิคการเลือกหัวข้อวิทยานิพนธ์ และกระบวนการทำวิทยานิพนธ์

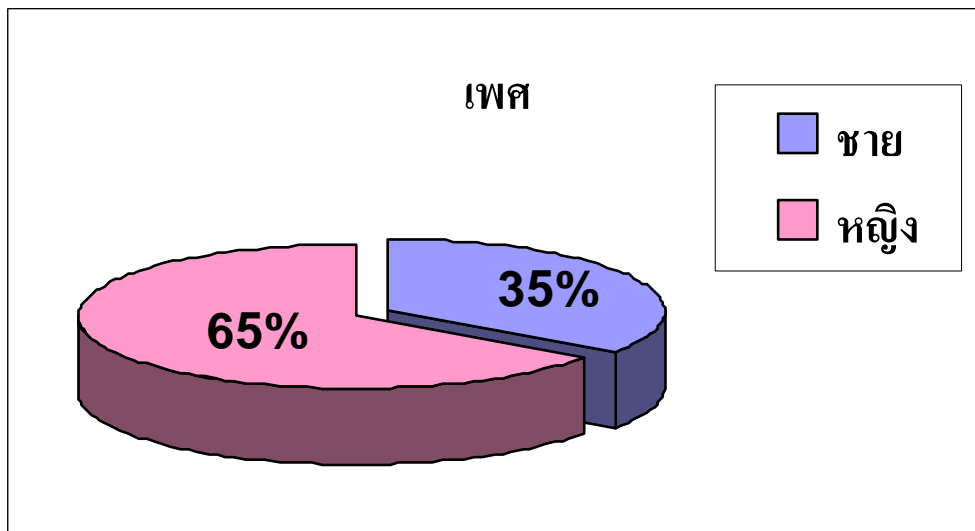
วันอาทิตย์ที่ 20 กันยายน 2552

ณ อาคารบรรยายรวม 2 มหาวิทยาลัยมหิดล ศาลายา

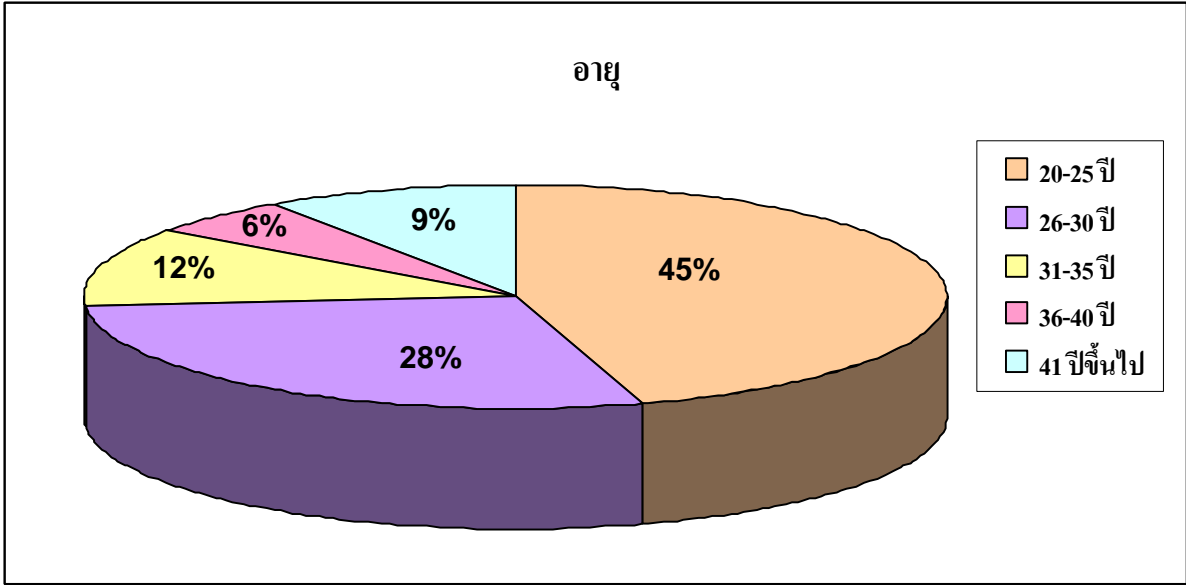
\*\*\*\*\*

ตอนที่ 1 ข้อมูลทั่วไปของผู้ตอบแบบสอบถาม จำนวน 164 คน

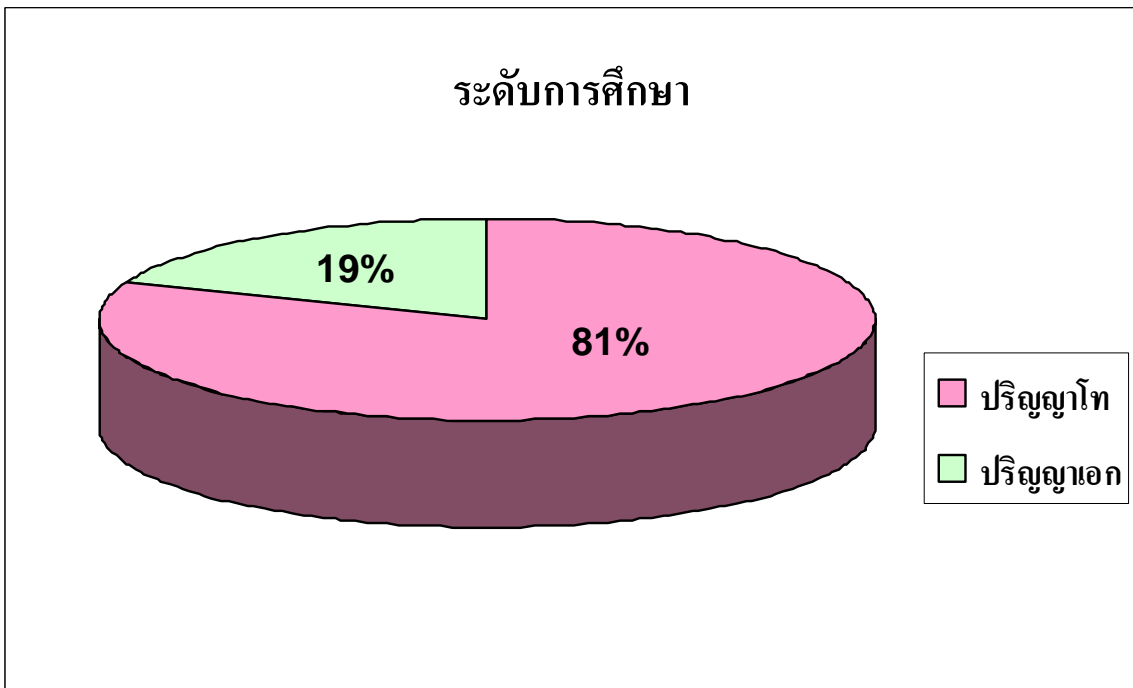
กราฟแสดงข้อมูลทั่วไปของผู้ตอบแบบสอบถามที่เข้ารับการอบรม



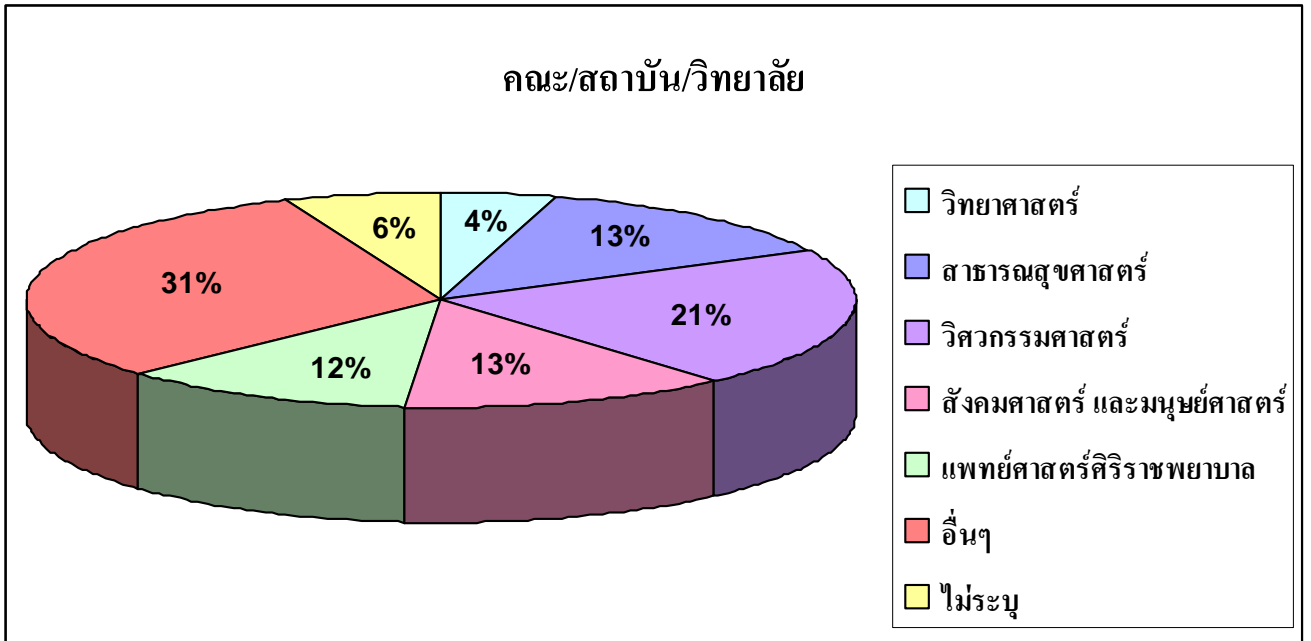
รูปที่ 1 กราฟแสดงเพศ



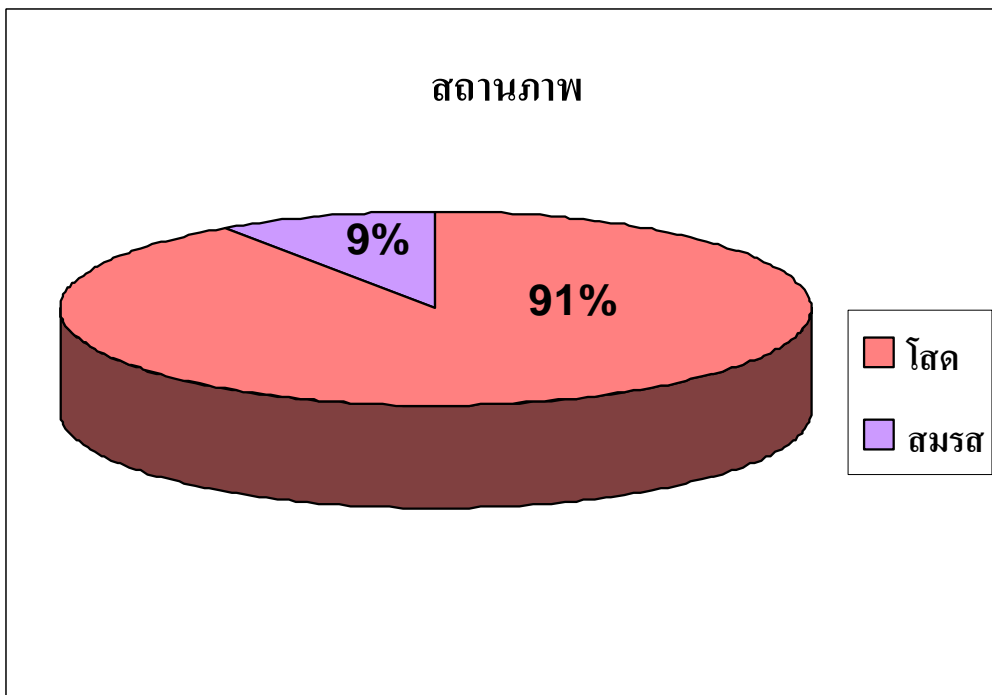
รูปที่ 2 กราฟแสดงช่วงอายุ



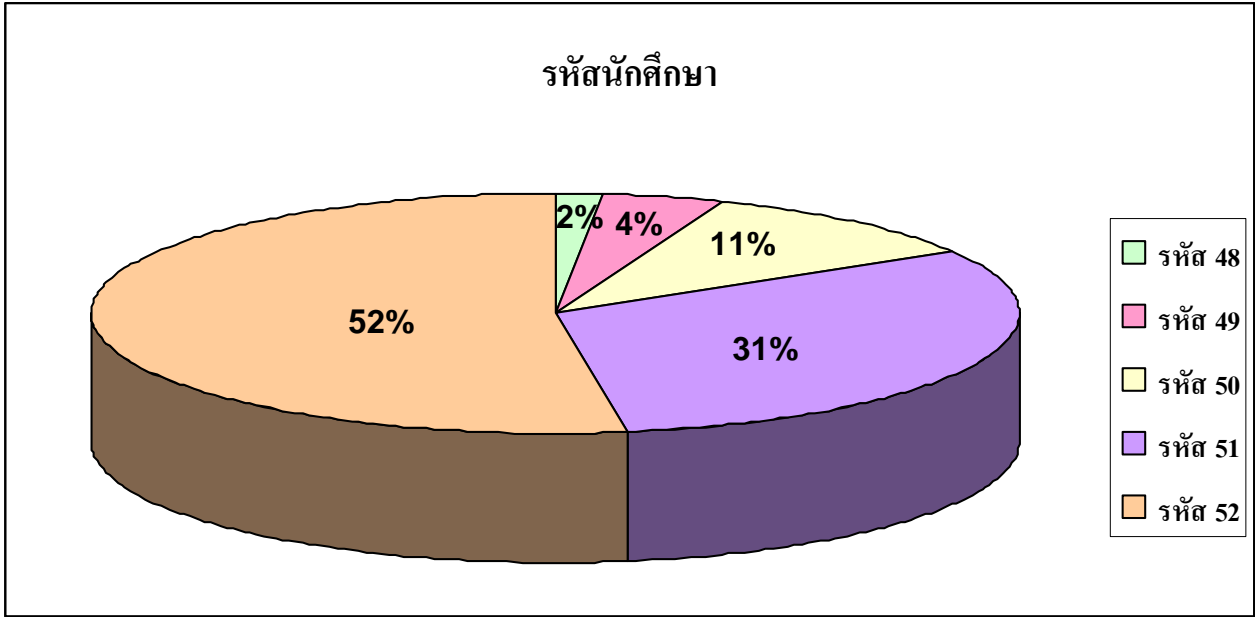
รูปที่ 3 กราฟแสดงระดับการศึกษา



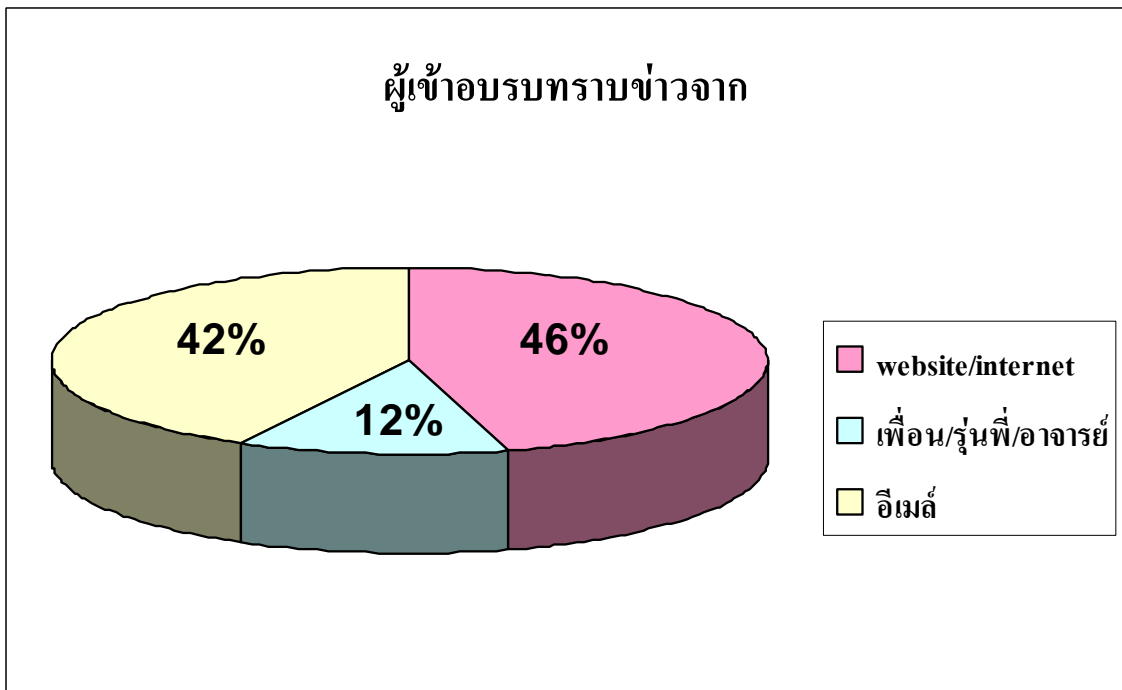
รูปที่ 4 กราฟแสดงปริมาณผู้เข้าร่วมโครงการอบรมวิชาการ แบ่งตามคณะ



รูปที่ 5 กราฟแสดงสถานภาพของผู้เข้าร่วมโครงการ

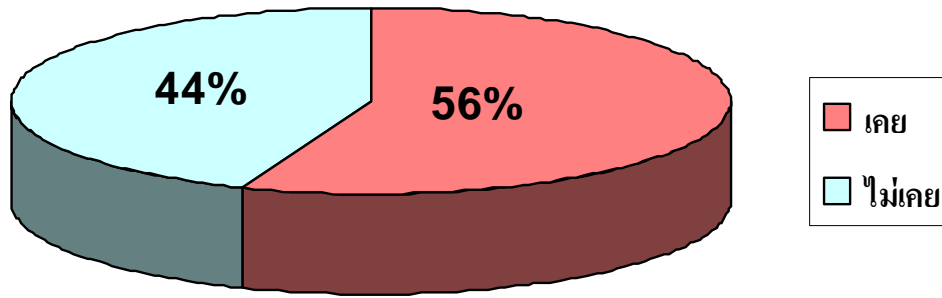


รูปที่ 6 กราฟแสดงจำนวนผู้เข้าร่วมโครงการแบ่งตามรหัสนักศึกษา



รูปที่ 7 กราฟแสดงการรับรู้ข้อมูลจากการประชาสัมพันธ์

### การเข้ารับการอบรมกับบัณฑิตวิทยาลัยก่อนหน้านี้



รูปที่ 8 กราฟแสดงจำนวนผู้เคยเข้าร่วมกิจกรรมกับบัณฑิตศึกษาก่อนหน้านี้

ตารางที่ 1 แสดงจำนวน และข้อมูลทั่วไปของผู้ตอบแบบสอบถาม

ข้อมูลทั่วไป	จำนวน	ร้อยละ
เพศ		
- ชาย	35	35
- หญิง	107	65
สถานภาพ		
- โสด	154	91
- สมรส	16	9
อายุ		
- 20-25	82	45
- 26-30	51	28
- 31-35	21	12
- 36-40	10	6
- 40 ขึ้นไป	17	9
ระดับการศึกษา		
- ปริญญาโท	133	81
- ปริญญาเอก	31	19
รหัสนักศึกษา		
- รหัส 48	3	2
- รหัส 49	7	4
- รหัส 50	18	11
- รหัส 51	53	31
- รหัส 52	90	52
คณะ/สถาบัน		
- แพทยศาสตร์ศิริราชพยาบาล	21	12
- วิทยาศาสตร์	8	4
- สาธารณสุขศาสตร์	23	13
- สังคมศาสตร์และมนุษยศาสตร์	23	13
- วิศวกรรมศาสตร์	38	21

- อื่นๆ	55	31
- ไม่ระบุ	11	6
การเข้าร่วมกิจกรรมบัณฑิตศึกษาก่อนหน้านี้		
- เคย	94	56
- ไม่เคย	74	44
การประชาสัมพันธ์กิจกรรมที่ท่านได้รับ		
- เว็บไซต์	106	46
- อีเมลล์	98	42
- เพื่อน/รุ่นพี่/อาจารย์	28	2

จากตารางที่ 1 แสดงลักษณะทั่วไปของผู้เข้าร่วมโครงการปฏิบัติอบรมวิชาการเรื่องเทคนิคการเลือกหัวข้อวิทยานิพนธ์ พบว่า จำนวนผู้เข้าร่วมโครงการฯ ส่วนใหญ่เป็นผู้หญิง คิดเป็นร้อยละ 65 และมีสถานภาพโสดมากที่สุดคิดเป็นร้อยละ 91 มีอายุอยู่ในช่วง 20-25 ปี คิดเป็นร้อยละ 45 รองลงมาเป็น 26-30 ปี และ 31-35 ปี คิดเป็นร้อยละ 28 และ 12 ตามลำดับ โดยได้รับความสนใจจากนักศึกษาระดับปริญญาโทร้อยละ 81 และปริญญาเอกร้อยละ 19 จำนวนผู้เข้าร่วมกิจกรรมประกอบด้วยนักศึกษารหัส 50 รหัส 51 และ 52 คิดเป็นร้อยละ 11, 31 และ 52 ตามลำดับ นอกจากนี้ ยังพบว่านักศึกษาจากคณะวิศวกรรมศาสตร์มากที่สุดคิดเป็นร้อยละ 21 รองลงมาเป็นคณะสาธารณสุขศาสตร์ และสังคมศาสตร์และมนุษยศาสตร์คิดเป็นร้อยละ 13 นักศึกษาที่เข้าร่วมกิจกรรมส่วนใหญ่เคยเข้าร่วมกิจกรรมบัณฑิตศึกษาคิดเป็น ร้อยละ 56 ด้านการประชาสัมพันธ์กิจกรรมครั้งนี้ ผู้ที่เข้าร่วมกิจกรรมส่วนใหญ่ทราบข่าวสารจากเว็บไซต์ร้อยละ 46 อีเมลล์ร้อยละ 42 เพื่อน/รุ่นพี่/อาจารย์ ร้อยละ 2 คน ตามลำดับ

ตารางที่ 2 การแสดงความเห็นเกี่ยวกับวิทยากร

รายการ	ดีมาก	ดี	ปานกลาง	พอใช้	ปรับปรุง
1. ความรู้ในเนื้อหา	103 (58.2)	64 (36.2)	8 (4.5)	2 (1.1)	0 0
2. ความสามารถในการถ่ายทอด	111 (63.1)	59 (33.5)	5 (2.8)	1 (0.6)	0 0
3. เทคนิควิธีการอบรม	94 (52.5)	67 (35.4)	16 (8.9)	1 (0.6)	1 (0.6)
4. เอกสารประกอบการอบรม	73 (40.8)	70 (39.1)	32 (17.9)	1 (0.6)	3 (1.6)
5. บุคลิกภาพ	99 (66.0)	36 (24.0)	15 (10.0)	0 (0)	0 0

จากตารางที่ 2 แสดงความคิดเห็นเกี่ยวกับวิทยากร พบว่าผู้เข้าร่วมโครงการฯ แสดงความคิดเห็นในความสามารถในการถ่ายทอดของวิทยากรมากที่สุด โดยมีระดับความพึงพอใจดีถึงดีมากถึงคิดเป็นร้อยละ 96.9 รองลงมา คือ ความรู้ในเนื้อหา คิดเป็นร้อยละ 94.4 บุคลิกภาพ ร้อยละ 90.0 ตามลำดับ นอกจากนี้ ร้อยละ 18.5 ของผู้เข้าร่วมโครงการฯ มีระดับความพึงพอใจในระดับพอใช้ถึงปานกลางมากที่สุดคือการประชาสัมพันธ์ เอกสารประกอบการอบรม รองลงมา คือ บุคลิกภาพ ซึ่งคิดเป็นร้อยละ 10.0 และ การจัดกิจกรรมในครั้งนี้ต้องมีการปรับปรุงมากที่สุดคือ เอกสารประกอบการอบรม ร้อยละ 1.6 รองลงมาคือ เทคนิคการอบรม ร้อยละ 0.6



ตารางที่ 3 ความพึงพอใจในเรื่องทั่วไป

รายการ	ดีมาก	ดี	ปานกลาง	พอใช้	ปรับปรุง
1. การประชาสัมพันธ์	48 (27.9)	82 (47.7)	39 (22.7)	3 (1.7)	0 0
2. การลงทะเบียน	49 (28.3)	108 (62.4)	15 (8.7)	1 (0.6)	0 0
3. การดำเนินงาน	33 (19.2)	102 (59.3)	32 (18.6)	4 (2.3)	1 (0.6)
4. พิธีกร	40 (22.9)	89 (50.9)	41 (23.4)	5 (2.8)	0 0
5. สถานที่อบรม	33 (19.2)	92 (53.6)	41 (23.8)	3 (1.7)	3 (1.7)
6. ห้องจัดอบรม	35 (20.5)	14 (54.9)	34 (19.9)	6 (3.5)	2 (1.2)
7. อุปกรณ์โสตทัศนูปกรณ์	51 (27.7)	102 (55.4)	23 (12.5)	8 (4.4)	0 0
8. อาหารว่าง	30 (17.3)	99 (57.3)	34 (19.6)	8 (4.6)	2 (1.2)
9. วัน และเวลาในการอบรม	47 (27.3)	92 (53.5)	30 (17.4)	5 (2.9)	2 (1.2)

จากตารางที่ 3 แสดงความพึงพอใจในเรื่องทั่วไป พบว่าผู้เข้าร่วมโครงการฯ มีความพึงพอใจการลงทะเบียนมากที่สุด โดยมีระดับความพึงพอใจดีถึงดีมากถึงคิดเป็นร้อยละ 90.4 รองลงมา คือ อุปกรณ์โสตทัศนูปกรณ์มีความพึงพอใจในระดับดีถึงดีมาก คิดเป็นร้อยละ 83.1 เวลาออกเดินทาง วัน และเวลาในการอบรมมีความพึงพอใจในระดับดีถึงดีมากคิดเป็นร้อยละ 80.8 นอกจากนี้ ร้อยละ 34.4 ของผู้เข้าร่วมโครงการฯ มีระดับความพึงพอใจในระดับพอใช้ถึงปานกลางมากที่สุดคือการประชาสัมพันธ์รองลงมา คือ พิธีกร ซึ่งคิดเป็นร้อยละ 26.2 และการจัดกิจกรรมในครั้งนี้ต้องมีการปรับปรุง สถานที่ ร้อยละ 1.7 อาหารว่าง วันและเวลาในการอบรม และห้องจัดอบรม ร้อยละ 1.2 เท่ากัน และการดำเนินการ ร้อยละ 0.6

## ข้อคิดเห็น และข้อเสนอแนะจากผู้รับการอบรม

- เนื้อหาเยอะแต่เวลาน้อยเกินไป
- สภาพโต๊ะในห้องบรรยายชำรุด
- จอProjectorไม่ชัด
- เอกสารประกอบคำบรรยายควรได้เร็วกว่านี้
- ขนมนครั้งนี้ไม่อร่อย
- สนุกมาก
- สำหรับเด็ก IT ค่อนข้างมีตัวอย่างน้อยเกินไป
- แอร์เย็นเกินไป
- ควรมีการติดป้ายประชาสัมพันธ์สถานที่ให้ชัดเจน
- ควรเลี้ยงอาหารกลางวันด้วย
- อยากให้มีการจัดอบรมวิทยาเขตอื่นบ้าง
- ควรมีนักศึกษา มาเล่าประสบการณ์
- ห้องบรรยายฝุ่นเยอะมาก
- ควรมีเบรกด้วย
- พิธีกรพูดคำนำหน้าวิทยากรผิด
- จัด1 วันเต็มก็ดี
- เลือกวิทยากรได้ดีมาก
- อยากให้มีการจัดแบบนี้บ่อยๆ
- เอกสารมีขนาดตัวอักษรที่เล็กเกินไป

- ควรมีการปฏิบัติด้วย
- พิธีกรรมมากเกินไป ควรพูดที่จำเป็น
- การจัดอบรมสายวิทย์ สังคมควรเป็นคนละช่วงเวลา
- ควรมีการบันทึกการบรรยายในรูปแบบวีดีโอ เพื่อจะได้ดูย้อนหลังได้

### หัวข้อที่เสนอให้จัดอบรมครั้งต่อไป

- ระเบียบขั้นตอนการทำวิทยานิพนธ์ ระเบียบอื่นที่เกี่ยวข้อง
- เทคนิคการสอบภาษาอังกฤษให้ผ่าน
- การเขียนบทความวิชาการเพื่อตีพิมพ์ในวารสาร
- Speed reading
- อบรมเชิงปฏิบัติการ
- สถิติวิเคราะห์ขั้นพื้นฐาน และขั้นสูง
- การวิเคราะห์งานวิจัย
- แนวคิดทฤษฎี และประเภทของกลุ่มตัวอย่าง
- เทคนิคการเขียนโครงร่างวิจัย
- Systematic Review
- Critical thinking for graduate student
- Technique for oral presentation
- Thorough review literature
- การเขียนสมมติฐาน และการกำหนดรูปแบบการวิจัย
- การค้น/เรียบเรียงข้อมูลในงานวิจัยเชิงคุณภาพ การเก็บรวบรวมข้อมูล